

Kortperiodisk sysselsättningsstatistik

1:a kvartalet 2009

Short-term employment 1st quarter of 2009

I korta drag

Ny näringsgrensindelning från och med 1:a kvartalet 2009

Statistiken redovisas efter standard för svensk näringsgrensindelning (SNI), vilken även är anpassad efter den europeiska standarden. Från och med första kvartalet 2009 har en ny version av denna klassificering, SNI 2007, införts. Omläggningen till den nya näringsgrensindelningen har medfört att antalet redovisningsgrupper har ökat. För att möjliggöra jämförelser bakåt i tiden har vi för den nya indelningen i tabell 2 med hjälp av länkning skapat tidserier tillbaks till första kvartalet 2000. För ett fåtal av redovisningsgrupperna har ett tidseriebrott uppstått. I tabellerna notas dessa redovisningsgrupper. Vid jämförelse med tidigare resultat bör detta tas i åtanke.

Antalet anställda minskar

Antalet anställda uppgick under första kvartalet 2009 till 4 004 900, en minskning med 0,8 procent. Antalet anställda minskade inom alla sektorer. I privat sektor minskade antalet anställda med 0,4 procent och inom offentlig sektor var minskningen 1,7 procent.

I offentlig sektor minskade antalet anställda inom alla delsektorer. Den största minskningen skedde inom kommunal sektor där minskningen uppgick till 2,5 procent. Inom staten respektive landstingen var minskningen 2,0 respektive 0,7 procent.

Tillverkningsindustrin minskar 4,2 procent

Under första kvartalet 2009 minskade antalet anställda i tillverkningsindustrin med 5,1 procent. Nedgången märks bl.a inom trävaru-, gummi- och plastindustrin och motorfordon och släpvagnar.



Statistiska centralbyrån
Statistics Sweden

Fredrik Rahm, SCB, tfn 019-17 65 97, fredrik.rahm@scb.se

Statistiken har producerats av SCB, som ansvarar för officiell statistik inom området.

ISSN 0082-0237 Serie AM – Arbetsmarknad. Utgivet den 19 maj 2009.

URN:NBN:SE:SCB-2009-AM63SM0902_pdf

Tidigare publicering: Se avsnittet Fakta om statistiken.

Utgivare av Statistiska meddelanden är Mats Wadman, SCB.

Innehåll

Statistiken med kommentarer	4
Anställda	4
Antalet anställda, säsongsrensat kvartal 1 1989 – kvartal 1 2009	4
Andel anställda efter sektor	4
Utveckling av antalet anställda	5
Andel offentligt anställda per län (Andel i procent)	5
Sjukfrånvaro	7
Sjukfrånvaro- och sysselsättningsutvecklingen, privat sektor	7
Sjukfrånvaron efter sektor och kön, 1:a kvartalet 2009	8
Personalomsättning i privat sektor	9
Tillsvidare nyanställda och avgångna i procent av totalt tillsvidareanställda, kvartal 1 1990 – kvartal 1 2009	9
Tabeller	10
Teckenförklaring	10
1. Antal anställda efter sektor, kön och anställningsform, 1:a kvartalet 2009	10
2. Antal anställda efter näringsgren och anställningsförhållande. Privat sektor, 1:a kvartalet 2009	11
3. Procentuell fördelning av antalet anställda efter näringsgren och kön. Privat sektor, 1:a kvartalet 2009	12
4. Andel visstidsanställda i procent av totalt antal anställda efter näringsgren. Privat sektor, 1:a kvartalet 1997 – 1:a kvartalet 2009	13
5A. Antal anställda efter sektor och län, 1:a kvartalet 2009	14
5B. Procentuell fördelning av anställda efter län och kön, 1:a kvartalet 2009	15
5C. Antal anställda efter län och bransch. Privat sektor, 1:a kvartalet 2009	16
6. Antal anställda efter storleksklass och bransch. Privat sektor, 1:a kvartalet 2009	19
7. Index: Antal anställda efter näringsgren. Privat sektor, kvartal 1 2000 ¹ – kvartal 1 2009 (2000:1=100)	21
8. Andel sjukfrånvarande i procent efter sektor och kön. 1:a kvartalet 2009	22
9. Andel frånvarande i procent efter näringsgren och frånvaroorsak. Privat sektor, 1:a kvartalet 2009.	23
10. Andel sjukfrånvarande i procent efter län. Privat sektor, 1:a kvartalet 2009	23
11. Andel frånvarande i procent av totalt antal anställda efter storleksklass, kön och frånvaroorsak. Privat sektor, 1:a kvartalet 2009	24
12. Frånvaroutvecklingen efter frånvaroorsak. Privat sektor, 1:a kvartalet 1997- 1:a kvartalet 2009	25
13. Antal nyanställda och avgångna efter kön och anställningsform. Privat sektor, 1:a kvartalet 2009	26
14. Andel nyanställda och avgångna med tillsvidareanställning i procent av totalt antal tillsvidareanställda efter näringsgren. Privat sektor, 1:a kvartalet 2009	26

15. Andel nyanställda och avgångna med tillsvidareanställning i procent av antal tillsvidareanställda efter storleksklass och bransch, Privat sektor, 1:a kvartalet 2009	27
16. Andel nyanställda och avgångna i procent av totalt antal tillsvidareanställda efter storleksklass och utveckling. Privat sektor, 1:a kvartalet 2009	28
Fakta om statistiken	29
Detta omfattar statistiken	29
Objekt och population	29
Statistiska mått	29
Redovisningsgrupper	29
Definitioner och förklaringar	29
Så görs statistiken	30
Urvalsundersökning	30
Datainsamling	30
Granskning	30
Statistikens tillförlitlighet	31
Urval	31
Ramtäckning	31
Mätning	31
Bortfall	31
Bearbetning	31
Modellantaganden	31
Redovisning av osäkerhetsmått	32
Bra att veta	32
Förändringar som kan påverka jämförelser	32
Ny näringsgrensindelning från och med 1:a kvartalet 2009	32
Spridning	32
Annan statistik	33
In English	34
Summary	34
List of tables	34
List of terms	35

Statistiken med kommentarer

Anställda

Den kortperiodiska sysselsättningsstatistiken avser att mäta antalet anställda kvartalsvis. Då antalet anställda varierar mycket beroende på säsong, har i diagrammet nedan första kvartalet 1989 till första kvartalet 2009 säsongrensats.

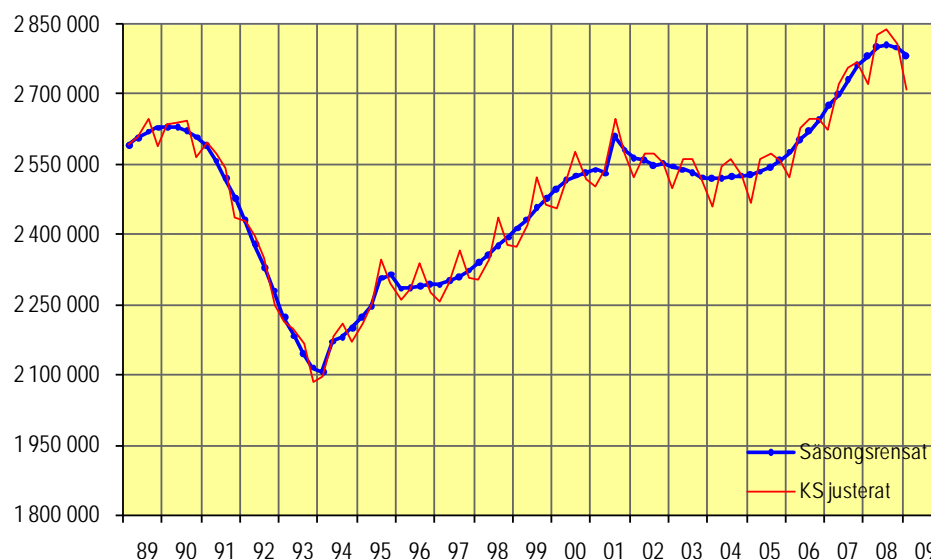
Under perioden har ett antal statligt ägda verk och landstingsverksamheter bolagiserats. Då bolagiseringarna påverkar nivån har antalet anställda för dessa verk återförts till privat sektor bakåt i tiden från det datum som övergången till privat sektor skedde. Antalet anställda för de statliga verken innan bolagiseringen har inhämtats ifrån Konjunkturstatistik, löner för statlig sektor. Landstingsägda bolag har återförts med en konstant nivå bakåt i tiden.

Under första kvartalet 1994 utvidgades undersökningen med bransch A och B (jordbruk, skogsbruk, jakt och fiske). Antalet anställda för perioden då bransch A och B ej inkluderades har hämtats från Arbetskraftsundersökningen (AKU).

Av säsongrensade data framgår att antalet anställda har minskat mellan fjärde kvartalet 2008 och första kvartalet 2009.

Antalet anställda, säsongrensat kvartal 1 1989 – kvartal 1 2009

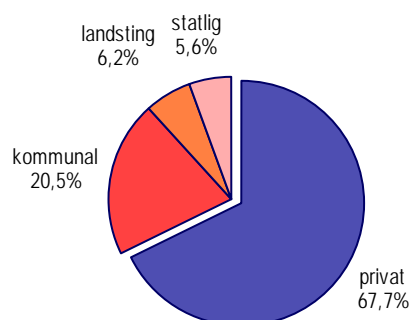
Antal anställda



Data tom kvartal 1 2009

Nedanstående diagram visar fördelningen av antalet anställda över de olika sektorerna under första kvartalet 2009.

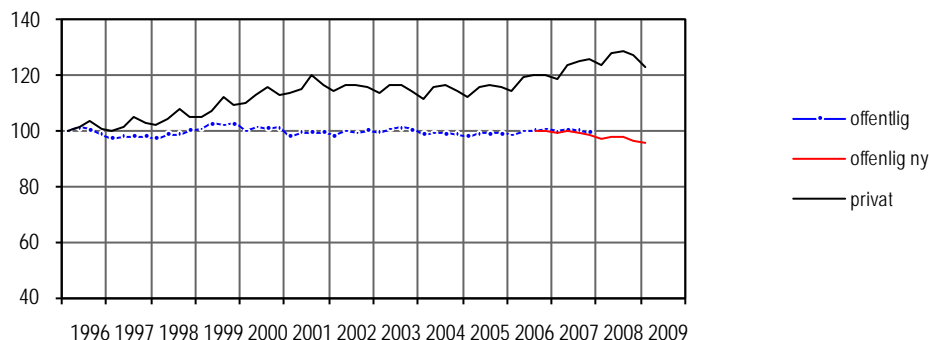
Andel anställda efter sektor



I nedanstående diagram visas hur sysselsättningsutvecklingen har varit från 1996 inom den offentliga sektorn jämfört med den privata sektorn.

Utveckling av antalet anställda

Index=100 kvartal 1-96



Data t.o.m. kvartal 1 2009

Förflyttningar av verksamhet mellan privat och offentlig sektor försvårar tolkningen av diagrammet. Första kvartalet 2000 övergick Svenska kyrkan från den offentliga sektorn till den privata sektorn (ca 23 000 anställda). Tredje kvartalet 2000 och första kvartalet 2001 räknas flera landstingsägda bolag till den privata sektorn (ca 4 000 respektive 12 000 anställda). Fr.o.m. första kvartalet 2001 räknas affärsverken samt Riksbanken till den privata sektorn (ca 16 000 anställda) och fr.o.m. andra kvartalet 2002 räknas fler landstingsägda bolag till den privata sektorn (ca 4 000 anställda). Under 2004 gick fler privata bolag tillbaka till landstingssektorn (totalt ca 10 500 anställda). I redovisningen av första kvartalet 2008 används en ny källa för kommunal sektor vilket medför en nivåsänkning med drygt 30 000 anställda. I diagrammet ovan redovisas uppgifter för offentlig sektor enligt den nya källan separat med start tredje kvartalet 2006.

Fördelningen av de anställda mellan privat och offentlig sektor varierade mellan länen vilket man kan se i nedanstående karta.

Andel offentligt anställda per län

(Andel i procent)

Det län som hade minst andel offentlig sektor var Stockholms län, 23 procent och det län som hade störst andel offentlig sektor var Norrbottens län med 44 procent.

Inom den privata sektorn minskade antalet anställda inom tillverkningsindustrin med 5,1 procent. Handeln visade en marginell nedgång, 0,6 procent liksom byggindustrin som minskade med 0,3 procent. Utvecklingen av antalet anställda var olika för tillsvidare- och visstidsanställda beroende på bransch, vilket visas i nedanstående tabell.

Procentuell förändring av antalet anställda efter bransch och anställningsform inom privat sektor. 1:a kvartalet 2009 jämfört med 1:a kvartalet 2008.

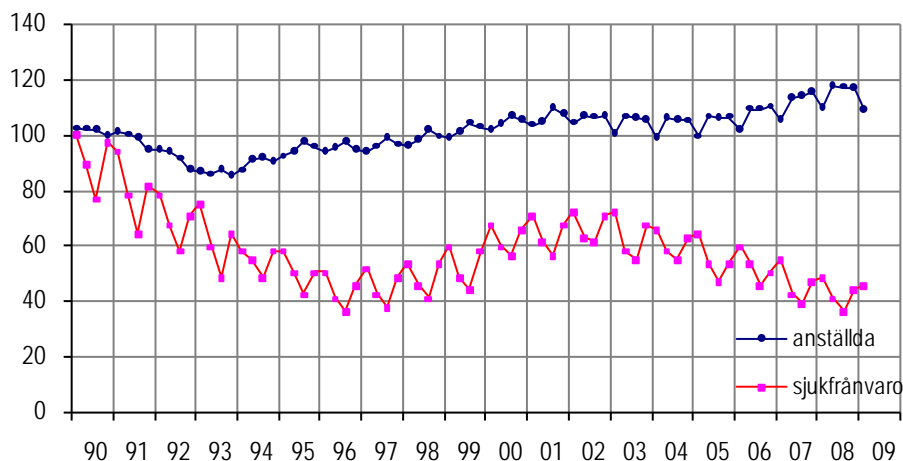
SNI 2007		Tillsvidare	Visstid	Totalt
A	Jordbruk, skogsbruk och fiske	9,6	-15,5	6,4
B	Utvinning av mineraler	0,6	-9,3	-0,4
C	Tillverkning	-3,1	-35,4	-5,1
D	Försörjning av el, gas, värme och kyla	3,0	-3,0	2,7
E	Vatten, avlopp, avfall, återvinning och sanering	14,6	2,0	13,7
F	Byggverksamhet	0,4	-15,4	-0,3
G	Handel	0,7	-9,6	-0,6
H	Transport och magasinering	-1,0	-9,3	-2,1
I	Hotell- och restaurangverksamhet	0,2	-15,9	-4,5
J	Information och kommunikationsverksamhet	1,5	-1,2	1,2
K	Finans- och försäkringsverksamhet	4,0	-11,7	2,9
L	Fastighetsverksamhet	-0,4	-13,2	-1,2
M	Juridik, ekonomi, vetenskap och teknik	7,3	0,1	6,6
N	Uthyrning, fastighetsservice, resetjänster o andra stödtjänster	2,5	8,8	4,1
P	Utbildning	5,1	5,0	5,0
Q	Vård och omsorg, sociala tjänster	4,8	6,5	5,3
R	Kultur, nöje och fritid	4,0	-10,4	-0,2
S	Annan serviceverksamhet	-2,8	-3,0	-2,8
Totalt		0,7	-7,7	-0,4

Sjukfrånvaro

Den totala sjukfrånvaron uppgick första kvartalet 2009 till 3,3 procent av antalet anställda, vilket innebär att sjukfrånvaron minskade med 0,3 procentenheter jämfört med motsvarande kvartal 2008. Landstingssektorns sjukfrånvaro uppgick till 4,7 procent, den kommunala och statliga sektorns sjukfrånvaro uppgick till 4,4 respektive 2,2 procent. Inom den privata sektorn uppgick sjukfrånvaron till 2,9 procent. Diagrammet nedan illustrerar utvecklingen av sjukfrånvaron inom den privata sektorn jämfört med sysselsättningen. Sjukfrånvaro mäts som andel av totalt antal anställda.

Sjukfrånvaro- och sysselsättningsutvecklingen, privat sektor

Index=100 kvartal 1 1990



data t.o.m. kvartal 1 2009

Som diagrammet ovan visar minskade sysselsättningen i början av 90-talet. Sjukfrånvaron minskade också under denna period. När sysselsättningen började öka 1994 fortsatte sjukfrånvaron att minska. Från och med 1997 ökade sjukfrånvaron liksom sysselsättningen, under de senaste åren har sjukfrånvaron minskat och sysselsättningen har stigit.

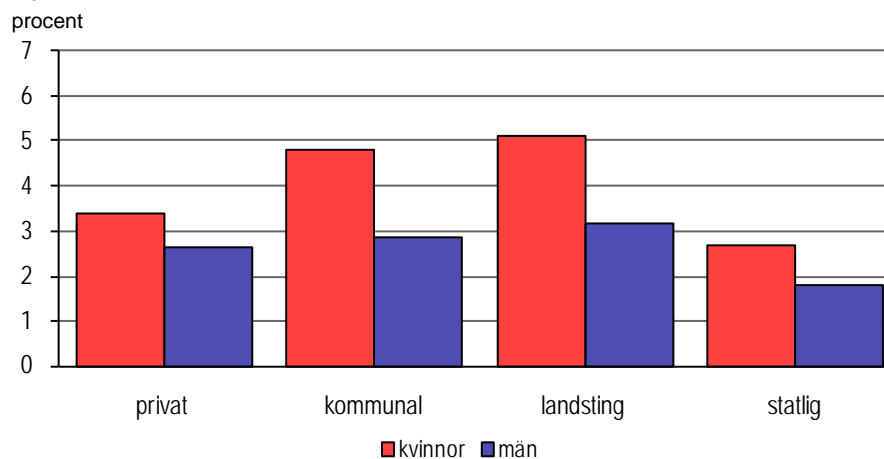
Sjukfrånvaron är i genomsnitt högre bland arbetsställen med många anställda än i arbetsställen med få. Detta illustreras i tabellen nedan.

Sjukfrånvaro i procent av antalet anställda efter arbetsställets storlek, privat sektor

Antal anställda	1:a kvartalet	
	2008	2009
1- 4	1,6	1,8
5- 9	1,6	1,9
10- 19	2,6	2,7
20- 49	2,8	3,0
50- 99	3,6	3,3
100- 199	3,8	3,7
200-	4,1	3,6

Diagrammet nedan visar hur sjukfrånvaron ser ut inom de olika sektorerna.

Sjukfrånvaron efter sektor och kön, 1:a kvartalet 2009



Sjukfrånvaronivån är högre bland kvinnor än bland män inom alla sektorer, vilket också nedanstående tabell visar.

Kvinnors sjukfrånvaro i relation till mäns sjukfrånvaro efter sektor

Sektor	Kvartal 1 -08	Kvartal 2 -08	Kvartal 3 -08	Kvartal 4 -08	Kvartal 1 -09
Privat	132	138	134	132	128
Kommunal	163	171	161	158	166
Landsting	181	187	179	122	161
Statlig	158	161	162	162	148
Totalt	163	167	163	157	151

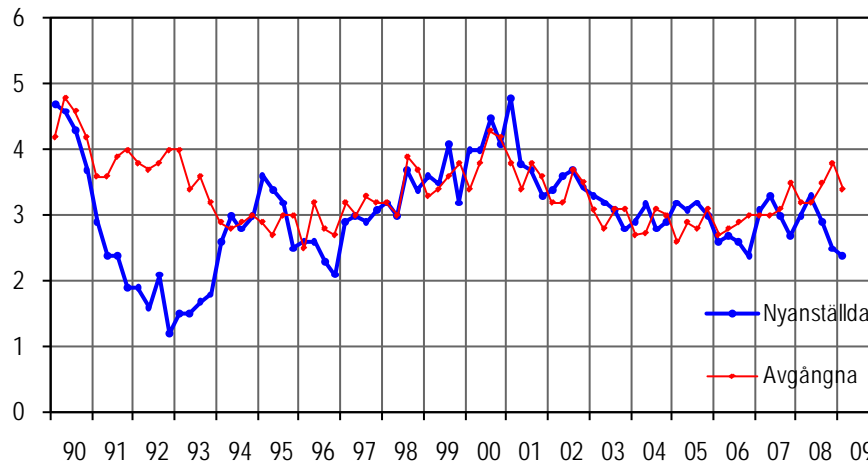
1) Indextalet uttrycker kvoten mellan kvinnors och mäns sjukfrånvaro

Personalomsättning i privat sektor

Diagrammet nedan illustrerar personalomsättningens utveckling, nyanställda och avgångna, bland tillsvidareanställda inom den privata sektorn.

Tillsvidare nyanställda och avgångna i procent av totalt tillsvidareanställda, kvartal 1 1990 – kvartal 1 2009

Andel i procent



data t.o.m kvartal 1 2009

Andelen tillsvidare nyanställda i privat sektor uppgick första kvartalet 2009 till 2,4 procent vilket är en ökning med 0,1 procentenheter jämfört med fjärde kvartalet 2008. Andelen tillsvidare avgångna uppgick till 3,4 procent vilket är en minskning med 0,1 procentenheter jämfört med fjärde kvartalet 2008.

Personalomsättningens utveckling över tiden för kvinnor respektive män åskådliggörs i nedanstående tabell.

Andel tillsvidare nyanställda respektive avgångna i procent av antalet tillsvidareanställda inom privat sektor

Kvartal/År	Tillsvidare nyanställda		Tillsvidare avgångna	
	Kvinnor	Män	Kvinnor	Män
Kvartal 1-95	2,9	2,4	3,0	2,5
Kvartal 1-96	3,6	2,0	3,1	2,1
Kvartal 1-97	3,0	2,9	2,9	3,3
Kvartal 1-98	3,0	3,7	3,3	3,9
Kvartal 1-99	3,8	3,6	3,6	3,4
Kvartal 1-00	4,3	3,8	3,3	3,4
Kvartal 1-01	4,8	4,7	3,9	3,7
Kvartal 1-02	3,6	3,3	3,5	3,1
Kvartal 1-03	3,5	3,2	3,2	3,0
Kvartal 1-04	2,8	3,0	2,8	2,6
Kvartal 1-05	3,0	3,2	2,8	2,6
Kvartal 1-06	2,5	2,6	2,8	2,7
Kvartal 1-07	3,2	3,0	3,1	3,0
Kvartal 1-08	2,9	2,6	3,0	2,8
Kvartal 1-09	2,7	2,3	3,1	3,6

Tabeller

Teckenförklaring

Explanation of symbols

–	Noll	Zero
0	Mindre än 0,5	Less than 0.5
0,0	Mindre än 0,05	Less than 0.05
..	Uppgift inte tillgänglig eller för osäker för att anges	Data not available
.	Uppgift kan inte förekomma	Not applicable
*	Preliminär uppgift	Provisional figure

1. Antal anställda efter sektor, kön och anställningsform, 1:a kvartalet 2009

1. Employment by sector, sex and terms of employment, 1st quarter of 2009

	Anställda		Årlig förändring ¹ (%)	Tillsvidareanställda	Visstidsanställda
Privat	2 712 331 ± 19 764		-0,4 ± 1,0	2 401 700	310 600
Kvinnor	1 031 875 ± 13 331		1,1 ± 1,8	869 000	162 800
Män	1 680 455 ± 14 467		-1,3 ± 1,2	1 532 700	147 800
Kommunal	822 982 ± 172		-2,4 ± 0,0	651 500	171 500
Kvinnor	646 613 ± 108		-2,2 ± 0,0	520 700	125 900
Män	176 369 ± 108		-2,9 ± 0,1	130 700	45 700
Landsting	247 194 ± 0		-0,6 ± 0,0	218 100	29 100
Kvinnor	198 052 ± 0		0,1 ± 0,0	176 100	22 000
Män	49 142 ± 0		-3,4 ± 0,0	42 000	7 200
Statlig ²	222 424 ± 0		-0,2 ± 0,0	175 200	47 300
Kvinnor	111 446 ± 0		0,4 ± 0,0	87 200	24 300
Män	110 978 ± 0		-0,7 ± 0,0	88 000	23 000
Totalt	4 004 931 ± 19 764		-0,8 ± 0,7	3 446 500	558 500
Kvinnor	1 987 986 ± 13 331		-0,1 ± 0,9	1 653 000	335 000
Män	2 016 944 ± 14 467		-1,4 ± 1,0	1 793 400	223 700

1) Värdet till höger om ± anger ett 95%-igt konfidensintervall omkring skattningen.

2) Uppgifterna avseende statlig sektor hämtas från Konjunkturstatistik löner för statlig sektor (KLS).

2. Antal anställda efter näringsgren och anställningsförhållande. Privat sektor, 1:a kvartalet 2009

2. Number of employees by branch of industry and terms of employment. Private sector 1st quarter of 2009

SNI/Näringsgren	Anställda	Årlig förändring ¹ (%)	Tillsvidare anställda	Visstids anställda
A Jordbruk, jakt o skogsbruk	33 146 ± 1 850	6,4 ± 8,6	30 000	3 100
B Gruvor och mineralutvinningsindustri	7 884 ± 392	-0,4 ± 5,4	7 300	500
C Tillverkningsindustri	616 825 ± 4 892	-5,1 ± 1,1	591 100	25 700
10-12 Livsmedels-, dryckesvaru- och tobaksindustri	52 484 ± 1 876	-2,8 ± 4,7	47 000	5 500
13-15 Textil-, beklädnads-, läder- och lädervaruindustri	7 892 ± 298	-5,2 ± 4,1	7 300	600
16 Industri för trä och varor av trä, kork och rotting o.d. utom möbler	31 735 ± 1 813	-11,0 ± 5,6	30 400	1 400
17 Massa-, pappers- och pappersvaruindustri	32 885 ± 416	-5,1 ± 1,6	32 000	900
18 Grafisk och annan reproduktionsindustri	17 070 ± 627	3,8 ± 7,0	16 300	800
19-21 Petroleumraffinaderier, kemisk industri och läkemedelsindustri	36 945 ± 617	-4,2 ± 2,4	34 900	2 000
22 Gummi- och plastvaruindustri	20 235 ± 815	-10,3 ± 6,0	19 400	900
23 Industri för andra icke-metalliska mineraliska produkter	15 783 ± 737	-6,8 ± 5,2	15 100	700
24 Stål- och metallverk	32 958 ± 457	-6,4 ± 1,5	32 300	700
25 Industri för metallvaror utom maskiner och apparater	76 583 ± 2 274	-0,5 ± 4,8	74 000	2 600
26 Industri för datorer, elektronikvaror och optik	38 118 ± 886	-2,4 ± 2,9	37 100	1 000
27 Industri för elapparatur	24 977 ± 653	-2,5 ± 3,6	24 000	1 000
28 Övrig maskinindustri	79 468 ± 1 615	-6,8 ± 2,7	76 900	2 600
29 Industri för motorfordon, påhängsvagnar och släpfordon	69 706 ± 649	-8,5 ± 1,2	67 600	2 100
30 Annan transportmedelsindustri	14 316 ± 384	0,7 ± 4,3	13 700	600
31 Möbelindustri	15 173 ± 531	-11,4 ± 4,0	14 500	600
32 Annan tillverkningsindustri	30 885 ± 2 042	-4,8 ± 8,1	29 900	900
33 Reparationsverkstäder och installationsföretag för maskiner och apparater	19 612 ± 802	-4,4 ± 7,7	18 800	800
D El-, gas- och värmeverk	26 931 ± 1 396	2,7 ± 5,8	25 900	1 100
E Vatten- och reningsverk; anläggningar inom avfallshantering, återvinning och sanering	13 177 ± 839	13,7 ± 11,7	12 300	900
F Byggindustri	217 030 ± 5 758	-0,3 ± 3,5	207 700	9 300
41 Byggentreprenörer	62 640 ± 2 817	-3,2 ± 5,7	59 400	3 200
42 Anläggningsentreprenörer	9 844 ± 543	3,3 ± 19,4	9 000	900
43 Specialiserade bygg- och anläggningsentreprenörer	144 547 ± 4 996	0,7 ± 4,6	139 400	5 200
G Handel	493 699 ± 9 698	-0,6 ± 2,6	436 600	57 100
45 Handel med och serviceverkstäder för motorfordon och motorcyklar	58 854 ± 1 809	-3,5 ± 4,3	56 300	2 600
46 Parti- och provisionshandel	187 247 ± 6 190	-1,4 ± 4,3	177 000	10 200
47 Detaljhandel	247 598 ± 7 248	0,8 ± 4,0	203 300	44 300
H Transport- och magasineringsföretag	208 014 ± 4 976	-2,1 ± 3,0	182 400	25 600
49 Landtransportföretag; rörtransportföretag	112 728 ± 3 922	-0,8 ± 4,4	97 500	15 200
50-51 Rederier och flygbolag	9 778 ± 806	1,1 ± 13,2	9 100	700
52 Magasin och serviceföretag till transport	43 105 ± 1 774	-4,6 ± 5,2	38 800	4 300
53 Post- och kurirföretag	42 402 ± 2 370	-3,5 ± 6,3	37 000	5 400
I Hotell och restauranger	103 544 ± 8 009	-4,5 ± 9,4	77 100	26 500
J Informations- och kommunikationsföretag	152 336 ± 4 102	1,2 ± 3,9	141 300	11 100
58 Förlag	33 680 ± 1 188	0,9 ± 5,9	30 600	3 100
59-60 Film-, video och TV-programföretag; radio- och TV-bolag	16 252 ± 780	-3,3 ± 13,5	11 900	4 300
61 Telekommunikationsbolag	20 418 ± 1 350	-1,7 ± 8,9	19 400	1 000
62 Programvaruproducenter, datakonsulter o.d.	75 650 ± 3 573	2,3 ± 6,2	73 400	2 300
63 Informationstjänstföretag	6 337 ± 447	13,2 ± 23,0	6 000	400
K Kreditinstitut och försäkringsbolag	87 254 ± 2 585	2,9 ± 3,7	82 000	5 200
64 Banker och andra kreditinstitut	55 466 ± 2 403	4,5 ± 5,2	52 000	3 400
65 Försäkrings- och återförsäkringsbolag, pensionsfonder	18 402 ± 711	3,1 ± 4,6	17 400	1 000
66 Serviceföretag till finans- och försäkringsverksamhet	13 385 ± 635	-3,5 ± 8,5	12 600	800
L Fastighetsbolag och fastighetsförvaltare	51 338 ± 2 266	-1,2 ± 5,2	48 100	3 200

SNI/Näringsgren		Anställda	Årlig förändring ¹ (%)	Tillsvidare anställda	Visstids anställda
M	Företag inom juridik, ekonomi, vetenskap och teknik	196 869 ± 4 026	6,6 ± 4,9	179 300	17 500
69	Juridiska och ekonomiska konsultbyråer	35 257 ± 1 356	3,1 ± 7,8	33 300	2 000
70	Huvudkontor; konsultbyråer inom PR och kommunikation samt företags organisation	36 184 ± 2 103	20,7 ³ ± 15,3	33 600	2 600
71	Arkitektkontor, tekniska konsultbyråer, tekniska provnings- och analysföretag	67 834 ± 2 464	8,3 ± 7,4	64 000	3 800
72	Forsknings- och utvecklingsinstitutioner	16 420 ± 715	-2,7 ± 4,9	14 300	2 200
73-75	Reklam- och marknadsföringsbyråer; marknadsundersökningsbyråer; andra konsultföretag	41 173 ± 1 835	0,6 ³ ± 13,4	34 200	7 000
N	Företag inom uthyrning, fastighetservice, rese-tjänster och andra stödtjänster	173 072 ± 6 460	4,1 ± 5,7	128 600	44 500
77	Uthyrningsfirmor	9 451 ± 519	-1,5 ± 6,8	8 900	500
78	Arbetsförmedlingar, rekryteringsföretag, personaluthyrningsföretag o.d.	51 855 ± 5 415	-1,2 ³ ± 13,2	26 700	25 100
79	Resebyråer och researrangörer; turistbyråer	9 325 ± 490	-9,2 ± 12,4	8 600	800
80	Företag för bevakning och säkerhetstjänst	22 680 ± 1 080	1,0 ³ ± 9,4	19 700	3 000
81	Företag för fastighetservice och skötsel av grönytor	54 894 ± 2 742	9,9 ³ ± 10,0	44 700	10 200
82	Kontors- och andra företagstjänstföretag	24 867 ± 1 801	15,5 ³ ± 15,9	20 000	4 800
P	Utbildningsväsendet	68 394 ± 2 864	5,0 ± 5,9	55 300	13 100
Q	Enheter för vård och omsorg, socialtjänst	143 235 ± 5 570	5,3 ± 5,3	99 500	43 800
86	Enheter för hälso- och sjukvård	54 761 ± 1 991	-2,0 ± 5,6	47 800	6 900
87-88	Vårdhem och bostäder med omsorg; sociala öppenvårdsenheter	88 474 ± 5 202	10,4 ± 8,3	51 600	36 800
R	Enheter för kultur, nöje och fritid	46 448 ± 2 711	-0,2 ± 9,9	33 900	12 600
S	Andra serviceföretag	71 352 ± 3 240	-2,8 ± 5,9	61 700	9 700
	TOTALT	2 712 331 ± 19 765	-0,4 ± 1,0	2 401 700	310 600

1) Värdet till höger om ± anger ett 95%-igt konfidensintervall omkring skattningen.

2) Förändringstalet bör tolkas med försiktighet då verksamhet flyttat från kommunal till privat sektor.

3) P.g.a. omläggning till SNI2007 bör förändringstalet tolkas med försiktighet eftersom jämförelsekvartalet misstänkts vara underskattat.

3. Procentuell fördelning av antalet anställda efter näringsgren och kön. Privat sektor, 1:a kvartalet 2009

3. Percentage distribution of employees by industry and sex. Private sector, 1st quarter of 2009

SNI/Näringsgren	Anställda i procent		
	Totalt	Kvinnor	Män
A Jordbruk, skogsbruk och fiske	1,2	0,8	1,5
B+C Tillverkningsindustri; gruvor och mineralutvinningsindustri	23,0	15,0	28,0
D+E El-, gas- och värmeverk; vatten- och reningsverk; anläggningar för avfallshantering, återvinning och sanering	1,5	1,0	1,8
F Byggindustri	8,0	2,0	11,7
G Handel; serviceverkstäder för motorfordon och motorcyklar	18,2	22,1	15,8
H Transport- och magasineringsföretag	7,7	4,9	9,4
I Hotell och restauranger	3,8	5,5	2,8
J Informations- och kommunikationsföretag	5,6	4,8	6,1
K Kreditinstitut och försäkringsbolag m.m.	3,2	4,6	2,4
L Fastighetsbolag och fastighetsförvaltare	1,9	2,0	1,9
M+N Företag inom juridik, ekonomi, vetenskap och teknik; företag inom uthyrning, fastighetservice, rese-tjänster och andra stödtjänster	13,6	15,9	12,2
P Utbildningsväsendet	2,5	4,7	1,2
Q Enheter för vård och omsorg, socialtjänst	5,3	10,4	2,1
R+S Enheter för kultur, nöje och fritid; andra serviceföretag m.m.	4,3	6,3	3,1
TOTALT	100,0	100,0	100,0

4. Andel visstidsanställda i procent av totalt antal anställda efter näringsgren. Privat sektor, 1:a kvartalet 1997 – 1:a kvartalet 2009

4. Proportion of temporary employees in relation to total number of employees by industry. Private sector, 1st quarter of 1997 – 1st quarter of 2009

		Andelen visstidsanställda i procent av totalt anställda					
	Kvartal/ Bransch	Tillverkn -industri	Byggnads -industri	Handel	Hotell och restaurang	Finansiell verksamhet	Totalt
1	1997	4,6	7,0	9,2	22,6	6,7	8,8
	1998	5,8	7,8	9,8	22,3	8,1	9,8
	1999	5,6	7,2	10,8	26,4	9,1	10,4
	2000	6,4	6,4	12,0	26,6	8,8	11,3
	2001	5,8	5,3	10,9	27,8	7,5	10,8
	2002	5,3	5,1	10,6	26,0	7,5	10,3
	2003	5,5	4,6	10,6	25,5	8,0	10,4
	2004	5,3	4,6	11,4	24,8	7,2	10,7
	2005	5,8	5,7	11,6	24,8	6,8	11,3
	2006	5,6	4,9	12,3	24,6	7,6	11,6
	2007	6,5	4,5	12,5	26,9	7,2	11,9
	2008	6,3	5,0	12,8	28,7	6,8	12,3
	2009	4,2	4,3	11,6	25,6	6,0	11,5
2	1997	6,7	11,4	11,1	29,1	8,9	11,0
	1998	7,5	10,1	11,5	30,9	9,6	11,7
	1999	7,2	10,3	12,4	33,1	10,4	12,4
	2000	7,7	9,2	13,0	31,9	9,4	12,9
	2001	6,9	7,5	11,2	31,0	8,6	11,9
	2002	7,1	7,5	11,7	29,0	7,9	12,0
	2003	7,0	7,0	12,4	28,2	7,9	12,2
	2004	7,0	7,9	12,1	27,6	7,4	12,2
	2005	7,3	7,8	12,6	30,3	7,7	13,4
	2006	7,5	7,7	13,8	28,5	7,9	13,9
3	1997	8,1	11,5	12,8	30,8	9,2	12,3
	1998	8,8	12,7	13,0	30,5	9,7	13,2
	1999	8,7	11,4	14,8	33,5	10,0	14,0
	2000	8,8	9,5	13,2	31,3	9,8	13,7
	2001	7,9	8,3	12,7	30,4	8,7	12,9
	2002	7,9	9,9	12,8	31,3	9,0	13,1
	2003	7,8	8,5	13,9	27,9	9,2	13,2
	2004	8,2	8,5	14,1	29,1	8,2	13,5
	2005	8,1	9,5	13,8	30,2	8,0	14,2
	2006	8,8	8,8	14,8	31,8	7,8	14,5
	2007	8,8	7,2	15,9	33,1	8,3	14,6
	2008	8,4	7,1	15,6	33,3	7,7	14,7
4	1997	6,6	11,0	10,9	27,1	7,8	10,8
	1998	6,8	9,4	11,7	26,9	9,0	11,3
	1999	7,2	9,3	12,1	28,6	8,8	12,0
	2000	7,1	7,3	12,6	27,0	7,2	11,8
	2001	6,0	6,9	11,3	26,2	7,7	11,2
	2002	6,5	7,1	11,6	26,2	7,5	11,6
	2003	5,8	6,9	12,3	26,0	7,4	11,6
	2004	6,6	7,3	12,3	26,7	7,4	12,1
	2005	6,3	8,7	13,0	26,5	7,4	12,7
	2006	7,3	6,5	13,4	25,7	7,2	12,8
	2007	7,2	6,4	14,0	30,5	7,1	13,1
2008	6,1	5,7	12,7	28,5	6,5	12,6	

5A. Antal anställda efter sektor och län, 1:a kvartalet 2009

5A. Number of employees by sector and county, 1st quarter of 2009

Län/Sektor		Kommunal	Landsting	Statlig	Offentlig	Privat	Totalt		
Stockholm	Antal	130 829	31 727	63 525	226 081	771 694	997 775	±	11 166
	Förändring	-2,9	-3,5	-1,0	-2,4	2,6	1,4		..
Uppsala	Antal	26 931	11 599	15 032	53 562	70 331	123 893	±	3 250
	Förändring	-0,2	0,7	-0,9	-0,2	4,7	2,5		..
Södermanland	Antal	24 720	7 451	4 123	36 294	58 486	94 780	±	2 470
	Förändring	-2,6	-0,8	-5,1	-2,6	-6,1	-4,8		..
Östergötland	Antal	32 221	11 861	10 923	55 005	114 842	169 847	±	4 062
	Förändring	-2,9	-1,6	-0,5	-2,2	-2,1	-2,1		..
Jönköping	Antal	36 228	10 296	5 804	52 328	104 590	156 918	±	3 897
	Förändring	-2,5	0,5	2,7	-1,3	-1,0	-1,1		..
Kronoberg	Antal	18 548	5 451	3 226	27 225	55 738	82 963	±	2 768
	Förändring	-2,3	-0,7	0,6	-1,7	-3,2	-2,7		..
Kalmar	Antal	24 632	6 307	3 257	34 196	59 630	93 826	±	3 278
	Förändring	-1,1	-0,2	-1,4	-1,0	-0,2	-0,5		..
Gotland	Antal	7 433	-	1 615	9 048	12 621	21 669	±	1 517
	Förändring	-4,9	-	12,5	-2,2	2,4	0,4		..
Blekinge	Antal	14 887	5 019	5 136	25 042	35 338	60 380	±	1 794
	Förändring	-2,9	0,5	-0,2	-1,7	-1,2	-1,4		..
Skåne ¹	Antal	101 833	33 319	24 053	159 205	325 095	484 300	±	7 096
	Förändring	-1,6	-1,1	1,1	-1,1	-0,2	-0,5		..
Halland	Antal	27 741	7 592	3 983	39 316	75 046	114 362	±	3 459
	Förändring	1,5	0,5	-0,4	1,1	0,7	0,8		..
Västra Götaland	Antal	147 215	47 057	28 921	223 193	465 523	688 716	±	7 083
	Förändring	-1,4	0,0	-0,8	-1,0	-1,4	-1,3		..
Värmland	Antal	28 591	7 605	4 749	40 945	65 677	106 622	±	2 859
	Förändring	-4,6	1,9	-2,2	-3,2	-6,5	-5,3		..
Örebro	Antal	28 827	9 157	7 033	45 017	75 667	120 684	±	3 466
	Förändring	-0,6	-1,8	10,8 ¹	0,8	0,2	0,4		..
Västmanland	Antal	22 387	6 627	3 904	32 918	68 342	101 260	±	3 008
	Förändring	-1,1	-0,5	3,1	-0,5	-0,9	-0,8		..
Dalarna	Antal	27 632	8 952	5 130	41 714	71 585	113 299	±	3 503
	Förändring	-4,7	1,2	-3,3	-3,3	-1,2	-2,0		..
Gävleborg	Antal	27 512	7 856	5 026	40 394	71 042	111 436	±	3 699
	Förändring	-4,3	1,1	-0,4	-2,8	-1,7	-2,1		..
Västernorrland	Antal	25 260	7 666	6 618	39 544	59 478	99 022	±	2 815
	Förändring	-3,4	-1,4	-4,3	-3,1	-3,0	-3,1		..
Jämtland	Antal	14 356	4 147	3 103	21 606	32 615	54 221	±	1 866
	Förändring	-3,6	2,5	8,6	-0,9	-1,8	-1,4		..
Västerbotten	Antal	26 805	10 239	8 590	45 634	61 967	107 601	±	3 636
	Förändring	-4,4	2,3	-0,3	-2,2	-5,5	-4,1		..
Norrbotten	Antal	28 395	7 269	8 673	44 337	57 026	101 363	±	2 441
	Förändring	-5,2	-2,2	-0,3	-3,8	-6,0	-5,0		..
Totalt	Antal	822 982	247 194	222 424	1 292 600	2 712 331	4 004 931	±	19 764
	Förändring	-2,4	-0,6	-0,2	-1,7	-0,4	-0,8		..

1) Förändringstalet bör tolkas med försiktighet då verksamhet har flyttats mellan olika myndigheter och mellan statlig och privat sektor.

5B. Procentuell fördelning av anställda efter län och kön, 1:a kvartalet 2009

5B. Percentage distribution of employees by county and sex, 1st quarter of 2009

Län	Anställda i procent		Totalt
	Kvinnor	Män	
Stockholm	24,6	25,2	24,9
Uppsala	3,3	2,9	3,1
Södermanland	2,4	2,3	2,4
Östergötland	4,2	4,3	4,2
Jönköping	4,0	3,9	3,9
Kronoberg	2,0	2,1	2,1
Kalmar	2,2	2,5	2,3
Gotland	0,6	0,5	0,5
Blekinge	1,4	1,6	1,5
Skåne	12,2	11,9	12,1
Halland	3,0	2,7	2,9
Västra Götaland	17,2	17,2	17,2
Värmland	2,7	2,6	2,7
Örebro	3,1	3,0	3,0
Västmanland	2,5	2,5	2,5
Dalarna	2,8	2,9	2,8
Gävleborg	2,8	2,8	2,8
Västernorrland	2,5	2,5	2,5
Jämtland	1,3	1,4	1,4
Västerbotten	2,7	2,7	2,7
Norrbottn	2,5	2,5	2,5
Totalt	100,0	100,0	100,0

5C. Antal anställda efter län och bransch. Privat sektor, 1:a kvartalet 2009

5C. Employees in private sector by county and industry, 1st quarter of 2009

Län	Bransch ¹	Antal anställda ²	
Stockholm	Industrin	87 432	± 5 027
	Tjänstenäringarna	628 649	± 12 908
	Övriga	55 611	± 5 918
	Totalt	771 693	± 11 166
Uppsala	Industrin	16 537	± 2 441
	Tjänstenäringarna	47 146	± 4 011
	Övriga	6 646	± 1 986
	Totalt	70 330	± 3 250
Södermanland	Industrin	19 110	± 2 214
	Tjänstenäringarna	33 823	± 3 264
	Övriga	5 551	± 2 172
	Totalt	58 485	± 2 469
Östergötland	Industrin	35 794	± 3 552
	Tjänstenäringarna	67 028	± 5 218
	Övriga	12 018	± 2 955
	Totalt	114 841	± 4 062
Jönköping	Industrin	41 509	± 3 826
	Tjänstenäringarna	55 080	± 5 307
	Övriga	8 000	± 2 842
	Totalt	104 589	± 3 896
Kronoberg	Industrin	19 194	± 2 443
	Tjänstenäringarna	30 181	± 3 545
	Övriga	6 362	± 2 295
	Totalt	55 737	± 2 768
Kalmar	Industrin	23 892	± 2 863
	Tjänstenäringarna	28 655	± 3 600
	Övriga	7 081	± 2 567
	Totalt	59 629	± 3 277
Gotland	Industrin	1 744	± 934
	Tjänstenäringarna	9 146	± 2 052
	Övriga	1 730	± 1 103
	Totalt	12 621	± 1 517

1) Industrin definieras som branscherna B – E, tjänstenäringarna definieras som branscherna G – S och övriga definieras som branscherna A samt F

2) Värdet till höger om ± anger ett 95%-igt konfidensintervall omkring skattningen.

5C. Antal anställda efter län och bransch. Privat sektor, 1:a kvartalet 2009

Län	Bransch ¹	Antal anställda ²		
Blekinge	Industrin	12 998	±	1 544
	Tjänstenäringarna	18 326	±	2 697
	Övriga	4 013	±	1 877
	Totalt	35 338	±	1 794
Skåne	Industrin	70 837	±	5 213
	Tjänstenäringarna	219 609	±	9 055
	Övriga	34 647	±	4 727
	Totalt	325 094	±	7 096
Halland	Industrin	22 360	±	3 385
	Tjänstenäringarna	44 372	±	4 656
	Övriga	8 313	±	2 861
	Totalt	75 046	±	3 458
Västra Götaland	Industrin	136 810	±	5 471
	Tjänstenäringarna	290 462	±	9 117
	Övriga	38 250	±	5 607
	Totalt	465 523	±	7 082
Värmland	Industrin	22 042	±	2 783
	Tjänstenäringarna	38 408	±	3 957
	Övriga	5 225	±	1 946
	Totalt	65 676	±	2 859
Örebro	Industrin	20 372	±	2 044
	Tjänstenäringarna	44 252	±	4 197
	Övriga	11 042	±	3 413
	Totalt	75 667	±	3 465
Västmanland	Industrin	25 696	±	2 914
	Tjänstenäringarna	37 110	±	4 008
	Övriga	5 535	±	2 105
	Totalt	68 341	±	3 008
Dalarna	Industrin	23 948	±	2 535
	Tjänstenäringarna	38 717	±	4 630
	Övriga	8 918	±	2 731
	Totalt	71 585	±	3 503
Gävleborg	Industrin	23 593	±	2 346
	Tjänstenäringarna	41 419	±	4 771
	Övriga	6 029	±	2 244
	Totalt	71 042	±	3 698

1) Industrin definieras som branscherna B – E, tjänstenäringarna definieras som branscherna G – S och övriga definieras som branscherna A samt F

2) Värdet till höger om ± anger ett 95%-igt konfidensintervall omkring skattningen.

5C. Antal anställda efter län och bransch. Privat sektor, 1:a kvartalet 2009

Län	Bransch ¹	Antal anställda ²	
Västernorrland	Industrin	16 774	± 2 334
	Tjänstenäringarna	34 921	± 3 783
	Övriga	7 782	± 2 652
	Totalt	59 477	± 2 815
Jämtland	Industrin	7 198	± 2 128
	Tjänstenäringarna	20 471	± 2 872
	Övriga	4 944	± 2 031
	Totalt	32 614	± 1 865
Västerbotten	Industrin	18 557	± 2 336
	Tjänstenäringarna	35 908	± 4 499
	Övriga	7 499	± 2 068
	Totalt	61 966	± 3 635
Norrbotten	Industrin	18 410	± 2 930
	Tjänstenäringarna	33 646	± 3 570
	Övriga	4 969	± 1 674
	Totalt	57 025	± 2 437
TOTALT		2 712 331	± 19 764

1) Industrin definieras som branscherna B – E, tjänstenäringarna definieras som branscherna G – S och övriga definieras som branscherna A samt F

2) Värdet till höger om ± anger ett 95%-igt konfidensintervall omkring skattningen.

6. Antal anställda efter storleksklass och bransch. Privat sektor, 1:a kvartalet 2009

6. Number of employees by size of establishment and industry. Private sector, 1st quarter of 2009

	Storleksklass/Bransch	Antal anställda ¹	
1-4	Jordbruk, skogsbruk och fiske	16 712	± 1 605
	Tillverknings- och utvinningsindustri; företag inom energi och miljö	28 202	± 2 335
	Byggindustri	42 814	± 4 638
	Handel; transport- och magasineringsföretag	103 666	± 7 559
	Informations- och kommunikationsföretag, kreditinstitut, försäkringsbolag , fastighetsbolag, företagstjänster	100 711	± 5 193
	Enheter inom utbildning, vård och omsorg	24 550	± 2 880
	Hotell och restauranger; personliga och kulturella tjänster	48 141	± 5 648
	TOTALT	364 800	± 12 403
5-9	Jordbruk, skogsbruk och fiske	7 747	± 972
	Tillverknings- och utvinningsindustri; företag inom energi och miljö	33 438	± 3 590
	Byggindustri	29 908	± 2 186
	Handel; transport- och magasineringsföretag	104 212	± 5 190
	Informations- och kommunikationsföretag, kreditinstitut, försäkringsbolag , fastighetsbolag, företagstjänster	65 942	± 5 227
	Enheter inom utbildning, vård och omsorg	21 840	± 3 359
	Hotell och restauranger; personliga och kulturella tjänster	39 041	± 3 316
	TOTALT	302 132	± 9 754
10-19	Jordbruk, skogsbruk och fiske	3 237	± 954
	Tillverknings- och utvinningsindustri; företag inom energi och miljö	54 287	± 5 209
	Byggindustri	35 372	± 4 679
	Handel; transport- och magasineringsföretag	115 907	± 7 405
	Informations- och kommunikationsföretag, kreditinstitut, försäkringsbolag , fastighetsbolag, företagstjänster	83 269	± 6 552
	Enheter inom utbildning, vård och omsorg	34 579	± 3 973
	Hotell och restauranger; personliga och kulturella tjänster	39 572	± 4 542
	TOTALT	366 227	± 13 561
20-49	Jordbruk, skogsbruk och fiske	2 514	± 631
	Tillverknings- och utvinningsindustri; företag inom energi och miljö	84 171	± 4 903
	Byggindustri	55 302	± 6 295
	Handel; transport- och magasineringsföretag	140 681	± 10 224
	Informations- och kommunikationsföretag, kreditinstitut, försäkringsbolag , fastighetsbolag, företagstjänster	108 928	± 7 033
	Enheter inom utbildning, vård och omsorg	48 178	± 5 413
	Hotell och restauranger; personliga och kulturella tjänster	48 971	± 7 784
	TOTALT	488 748	± 17 567
50-99	Jordbruk, skogsbruk och fiske	1 761	± 724
	Tillverknings- och utvinningsindustri; företag inom energi och miljö	82 586	± 4 621
	Byggindustri	17 421	± 3 744
	Handel; transport- och magasineringsföretag	83 248	± 8 105
	Informations- och kommunikationsföretag, kreditinstitut, försäkringsbolag , fastighetsbolag, företagstjänster	80 922	± 5 954
	Enheter inom utbildning, vård och omsorg	28 292	± 4 225
	Hotell och restauranger; personliga och kulturella tjänster	21 844	± 3 689
	TOTALT	316 078	± 13 024

6. Antal anställda efter storleksklass och bransch. Privat sektor, 1:a kvartalet 2009

Storleksklass/Bransch		Antal anställda ¹		
100-	Jordbruk, skogsbruk och fiske	1 172	±	0
	Tillverknings- och utvinningsindustri; företag inom energi och miljö	382 129	±	0
	Byggindustri	36 210	±	0
	Handel; transport- och magasineringsföretag	153 996	±	0
	Informations- och kommunikationsföretag, kreditinstitut, försäkringsbolag, fastighetsbolag, företagstjänster	222 877	±	0
	Enheter inom utbildning, vård och omsorg	54 187	±	0
	Hotell och restauranger; personliga och kulturella tjänster	23 770	±	0
	TOTALT	874 344	±	0
TOTALT		2 712 331	±	19 764

1) Värdet till höger om ± anger ett 95%-igt konfidensintervall omkring skattningen.

7. Index: Antal anställda efter näringsgren. Privat sektor, kvartal 1 2000¹ – kvartal 1 2009 (2000:1=100)

7. Index of employment by industry. Private sector, 1st quarter of 2000 – 1st quarter of 2009 (2000:1=100)

År/Kvartal/ Bransch		C	F	G	I	J	K	M
(2000	1	700,7	162,5	450,8	84,6	144,7	75,0	135,7)
2000	1	100	100	100	100	100	100	100
	2	101	105	102	110	102	102	103
	3	103	115	103	109	107	107	102
	4	102	111	101	103	104	104	103
2001	1	100	107	100	107	104	99	103
	2	102	110	100	110	106	101	104
	3	102	116	104	112	109	111	114
	4	100	114	101	105	107	109	111
2002	1	98	108	99	102	102	108	107
	2	100	111	99	110	105	109	108
	3	100	113	99	109	102	109	107
	4	98	112	99	105	102	109	108
2003	1	96	106	98	101	99	107	105
	2	99	113	102	105	101	108	104
	3	99	114	104	101	99	108	104
	4	96	111	102	101	99	107	102
2004	1	94	104	99	97	97	106	99
	2	96	110	103	108	100	106	104
	3	97	112	105	106	99	107	104
	4	94	110	103	105	97	107	107
2005	1	93	106	100	97	97	106	104
	2	95	113	104	110	99	105	108
	3	95	116	105	109	99	105	107
	4	93	114	104	107	99	106	110
2006	1	93	112	102	105	98	106	108
	2	94	121	106	110	103	110	117
	3	96	125	107	116	103	108	116
	4	94	127	107	117	101	110	118
2007	1	94	123	105	115	101	111	117
	2	95	131	111	127	104	111	123
	3	96	132	113	132	104	111	125
	4	95	137	112	129	106	113	128
2008	1	93	134	110	127	104	113	123
	2	95	139	114	137	107	118	133
	3	95	140	115	133	106	117	137
	4	92	142	113	133	107	119	131
2009	1	88	134	110	122	105	116	128

1) Perioden kvartal 1 2000 till kvartal 1 2008 utgörs av länkade värden. Se fakta om statistiken sist i publikationen.

8. Andel sjukfrånvarande i procent efter sektor och kön. 1:a kvartalet 2009

8. Proportion of absent employees due to sick leave in relation to total number of employees by sector and sex, 1st quarter of 2009

Sektor	Kön	Sjukfrånvarande ²		
Privat	Kvinnor	3,4	±	0,1
	Män	2,6	±	0,1
	Totalt	2,9	±	0,1
	Förändring totalt ²	-0,2	±	0,1
Kommunal	Kvinnor	4,8	±	0,0
	Män	2,9	±	0,0
	Totalt	4,4	±	0,0
	Förändring totalt ¹	-0,7	±	0,0
Landsting	Kvinnor	5,1	±	0,0
	Män	3,2	±	0,0
	Totalt	4,7	±	0,0
	Förändring totalt ¹	-0,3	±	0,0
Statlig	Kvinnor	2,7	±	0,0
	Män	1,8	±	0,0
	Totalt	2,2	±	0,0
	Förändring totalt ¹	-0,2	±	0,0
Totalt	Kvinnor	4,0	±	0,1
	Män	2,6	±	0,1
	Totalt	3,3	±	0,1
	Förändring totalt ¹	-0,3	±	0,1

Frånvaron mäts som andel av totalt antal anställda

1) Förändringstalen uttrycker den årliga förändringen i procentenheter.

2) Värdet till höger om ± anger ett 95%-igt konfidensintervall omkring skattningen.

9. Andel frånvarande i procent efter näringsgren och frånvaroorsak. Privat sektor, 1:a kvartalet 2009.

9. Proportion of employees absent from work in relation to total number of employees by industry. Private sector, 1st quarter of 2009.

Bransch	Sjukdom	Semester	Övrig
A Jordbruk, skogsbruk och fiske	1,9 ± 1,1	0,8 ± 0,3	2,2 ± 1,2
B+C Tillverkningsindustri; gruvor och mineralutvinningsindustri	3,8 ± 0,1	1,6 ± 0,1	4,5 ± 0,1
El-, gas- och värmeverk; vatten- och reningsverk; anläggningar för avfallshantering, återvinning och sanering	2,6 ± 0,3	2,3 ± 0,3	4,1 ± 0,5
F Byggindustri	2,7 ± 0,4	1,2 ± 0,2	1,7 ± 0,3
G Handel; serviceverkstäder för motorfordon och motorcyklar	2,6 ± 0,2	1,6 ± 0,2	3,6 ± 0,4
H Transport- och magasineringsföretag	3,2 ± 0,3	1,9 ± 0,3	3,6 ± 0,7
I Hotell och restauranger	1,6 ± 0,7	1,0 ± 0,4	2,7 ± 0,8
J Informations- och kommunikationsföretag	2,3 ± 0,2	2,0 ± 0,2	3,8 ± 0,4
K Kreditinstitut och försäkringsbolag m.m.	2,4 ± 0,3	2,7 ± 0,4	4,4 ± 0,3
L Fastighetsbolag och fastighetsförvaltare	2,3 ± 0,3	1,5 ± 0,4	2,2 ± 0,5
Företag inom juridik, ekonomi, vetenskap och teknik; företag inom uthyrning, fastighetsservice, resetjänster och andra stödtjänster	2,5 ± 0,3	1,4 ± 0,2	3,6 ± 0,3
M+N Utbildningsväsendet	4,2 ± 0,7	1,4 ± 0,9	3,8 ± 0,7
Q Enheter för vård och omsorg, socialtjänst	3,2 ± 0,4	1,5 ± 0,4	3,1 ± 0,5
R+S Enheter för kultur, nöje och fritid; andra serviceföretag mm	2,4 ± 0,4	1,4 ± 0,4	3,2 ± 0,9
Totalt	2,9 ± 0,1	1,6 ± 0,1	3,6 ± 0,1

Frånvaron mäts som andel av totalt antal anställd

Värdet till höger om ± anger ett 95%-igt konfidensintervall omkring skattningen.

10. Andel sjukfrånvarande i procent efter län. Privat sektor, 1:a kvartalet 2009

10. Proportion of employees absent due to sick leave by county. Private sector, 1st quarter of 2009

Län	Andel sjukfrånvarande totalt ¹
Stockholm	2,5 ± 0,3
Uppsala	2,0 ± 0,6
Södermanland	2,0 ± 0,6
Östergötland	2,1 ± 0,5
Jönköping	3,5 ± 0,7
Kronoberg	3,6 ± 1,0
Kalmar	2,3 ± 0,7
Gotland	2,5 ± 1,7
Blekinge	1,9 ± 0,8
Skåne	2,5 ± 0,3
Halland	2,3 ± 0,6
Västra Götaland	2,9 ± 0,4
Värmland	2,6 ± 0,9
Örebro	2,5 ± 0,7
Västmanland	3,2 ± 0,7
Dalarna	2,3 ± 0,5
Gävleborg	1,9 ± 0,7
Västernorrland	2,5 ± 0,9
Jämtland	3,4 ± 1,2
Västerbotten	2,6 ± 0,8
Norrbottn	1,7 ± 0,5
Totalt	2,9 ± 0,1

1) Värdet till höger om ± anger ett 95%-igt konfidensintervall omkring skattningen

11. Andel frånvarande i procent av totalt antal anställda efter storleksklass, kön och frånvaroorsak. Privat sektor, 1:a kvartalet 2009

11. Proportion of absent employees in relation to total number of employees by size of establishment, sex, and reasons for absence. Private sector, 1st quarter of 2009

Storleksklass/Kön		Sjukdom	Semester	Övrig frånvaro	Total frånvaro
1-4	Kvinnor	2,4	0,8	3,3	6,5
	Män	1,6	1,0	1,2	3,8
	Totalt	1,8	1,0	2,0	4,8
5-9	Kvinnor	2,3	1,4	3,8	7,4
	Män	1,7	1,0	1,6	4,3
	Totalt	1,9	1,2	2,5	5,6
10-19	Kvinnor	3,2	1,7	4,2	9,1
	Män	2,3	1,3	2,3	5,9
	Totalt	2,7	1,4	3,1	7,2
20-49	Kvinnor	3,1	1,6	4,7	9,4
	Män	2,9	1,6	2,1	6,6
	Totalt	3,0	1,6	3,1	7,7
50-99	Kvinnor	3,8	1,6	5,2	10,6
	Män	3,0	1,7	2,8	7,5
	Totalt	3,3	1,7	3,7	8,7
100-199	Kvinnor	4,4	1,9	5,7	11,9
	Män	3,4	1,8	3,1	8,2
	Totalt	3,7	1,8	4,1	9,6
200-	Kvinnor	4,3	2,1	7,7	14,1
	Män	3,3	1,9	4,4	9,6
	Totalt	3,6	2,0	5,6	11,2
Totalt	Kvinnor	3,4	1,6	5,1	10,1
	Män	2,6	1,5	2,7	6,8
	Totalt	2,9	1,6	3,6	8,1

Frånvaron mäts som andel av totalt antal anställda

12. Frånvaroutvecklingen efter frånvaroorsak. Privat sektor, 1:a kvartalet 1997- 1:a kvartalet 2009

12. Development of employees' absence according to reason. Private sector, 1st quarter of 1997 – 1st quarter of 2009

	Kvartal/År	Sjukdom	Semester	Övrig frånvaro
	Frånvaroorsak			
1	1997	3,3	1,3	3,0
	1998	3,4	1,4	2,8
	1999	3,8	1,2	2,8
	2000	4,3	1,4	3,1
	2001	4,5	1,5	3,1
	2002	4,6	1,4	3,1
	2003	4,6	1,3	3,2
	2004	4,2	1,4	3,1
	2005	4,1	1,5	3,2
	2006	3,8	1,4	3,5
	2007	3,5	1,5	3,8
	2008	3,0	1,5	3,7
	2009	2,9	1,6	3,6
	2	1997	2,7	2,6
1998		2,9	2,9	2,5
1999		3,1	2,1	2,5
2000		3,8	2,3	2,8
2001		3,9	2,5	2,9
2002		4,0	2,1	3,0
2003		3,7	2,6	3,3
2004		3,7	2,3	3,0
2005		3,4	1,9	3,0
2006		3,0	2,4	3,6
2007		2,7	1,7	3,6
2008	2,4	2,3	3,5	
3	1997	2,4	20,2	2,6
	1998	2,6	20,0	2,6
	1999	2,8	17,1	2,4
	2000	3,6	16,2	2,8
	2001	3,6	17,3	2,7
	2002	3,9	18,3	3,0
	2003	3,5	18,2	3,1
	2004	3,5	16,7	3,1
	2005	3,0	15,4	3,2
	2006	2,9	15,1	3,7
	2007	2,5	17,7	3,9
2008	2,2	17,0	3,6	
4	1997	3,1	1,6	2,7
	1998	3,4	1,5	2,9
	1999	3,7	1,5	2,9
	2000	4,2	1,4	2,9
	2001	4,3	1,3	3,1
	2002	4,5	1,6	3,2
	2003	4,3	1,4	3,2
	2004	4,0	1,5	3,2
	2005	3,4	1,4	3,1
	2006	3,2	1,3	3,5
	2007	2,8	1,2	3,3
2008	2,6	1,4	3,3	

13. Antal nyanställda och avgångna efter kön och anställningsform. Privat sektor, 1:a kvartalet 2009

13. Number of hires and separations by sex and terms of employment. Private sector, 1st quarter of 2009

Sektor/Kön	Nyanställda				Avgångna			
	Tillsvidare		Visstids		Tillsvidare		Visstids	
	Antal	Andel ¹	Antal	Andel ¹	Antal	Andel ¹	Antal	Andel ¹
<i>Privat</i>								
Kvinnor	23 500	2,7	44 000	27,2	26 600	3,1	37 600	23,2
Män	35 400	2,3	44 300	29,8	56 000	3,6	34 800	23,4
Totalt	58 800	2,4	88 300	28,4	82 600	3,4	72 400	23,3

1) Andel uttrycker förhållandet mellan nyanställda/avgångna och totalt antal tillsvidareanställda.

14. Andel nyanställda och avgångna med tillsvidareanställning i procent av totalt antal tillsvidareanställda efter näringsgren. Privat sektor, 1:a kvartalet 2009

14. Proportion of hires and separations of permanent employees in relation to total number of permanent employees by industry. Private sector, 1st quarter of 2009

Bransch	Nyanställda ¹	Avgångna ¹
A Jordbruk, skogsbruk och fiske	4,3 ± 3,3	1,1 ± 0,7
B+C Tillverkningsindustri; gruvor och mineralutvinningsindustri El-, gas- och värmeverk; vatten- och reningsverk; anläggningar för avfallshantering, återvinning och sanering	1,5 ± 0,3	4,3 ± 0,3
D+E Byggindustri	4,1 ± 1,8	1,7 ± 0,4
F Handel; serviceverkstäder för motorfordon och motorcyklar	2,3 ± 0,9	4,5 ± 1,2
G Transport- och magasineringsföretag	2,2 ± 0,8	2,6 ± 0,5
H Hotell och restauranger	2,2 ± 1,3	2,7 ± 0,9
I Informations- och kommunikationsföretag	3,7 ± 1,7	5,3 ± 2,2
J Kreditinstitut och försäkringsbolag m.m.	2,4 ± 0,5	2,7 ± 0,4
K Fastighetsbolag och fastighetsförvaltare Företag inom juridik, ekonomi, vetenskap och teknik; företag inom uthyrning, fastighetsservice, resetjänster och andra stödtjänster	2,1 ± 0,5	2,2 ± 0,5
L Företag inom juridik, ekonomi, vetenskap och teknik; företag inom uthyrning, fastighetsservice, resetjänster och andra stödtjänster	3,3 ± 2,3	2,7 ± 1,2
M+N Utbildningsväsendet	4,3 ± 1,3	4,3 ± 0,6
P Enheter för vård och omsorg, socialtjänst	2,2 ± 1,4	1,1 ± 0,5
Q Enheter för kultur, nöje och fritid; andra serviceföretag m.m.	2,8 ± 0,8	2,8 ± 1,1
R+S TOTALT	1,9 ± 0,8	2,3 ± 1,4
	2,4 ± 0,3	3,4 ± 0,2

1) Värdet till höger om ± anger ett 95%-igt konfidensintervall omkring skattningen

15. Andel nyanställda och avgångna med tillsvidareanställning i procent av antal tillsvidareanställda efter storleksklass och bransch, Privat sektor, 1:a kvartalet 2009

15. Proportion of newly hired and separated permanent employees in relation to total number of permanent employees by size of establishment and industry. Private sector, 1st quarter of 2009

Storleksklass/Bransch ¹		Tillsvidare nyanställda ²			Tillsvidare avgångna ²		
1-9	Industrin	5,3	±	2,3	3,4	±	1,6
	Tjänstenäringarna	3,9	±	1,1	2,8	±	0,8
	Övriga	3,8	±	2,1	1,8	±	1,5
	Totalt	4,0	±	0,9	2,7	±	0,6
10-49	Industrin	1,5	±	0,6	4,2	±	0,9
	Tjänstenäringarna	2,3	±	0,7	2,9	±	0,5
	Övriga	1,8	±	0,7	5,1	±	2,1
	Totalt	2,1	±	0,5	3,4	±	0,4
50-99	Industrin	1,5	±	0,5	4,7	±	1,4
	Tjänstenäringarna	1,9	±	0,5	3,0	±	0,5
	Övriga	2,4	±	1,5	6,1	±	3,8
	Totalt	1,8	±	0,4	3,7	±	0,6
100-199	Industrin	1,0	±	0,0	3,9	±	0,0
	Tjänstenäringarna	2,5	±	0,0	3,7	±	0,0
	Övriga	2,3	±	0,0	5,1	±	0,0
	Totalt	2,0	±	0,0	3,8	±	0,0
200-	Industrin	1,1	±	0,0	4,2	±	0,0
	Tjänstenäringarna	2,4	±	0,0	3,5	±	0,0
	Övriga	1,0	±	0,0	8,1	±	0,0
	Totalt	1,7	±	0,0	4,1	±	0,0
Totalt	Industrin	1,6	±	0,3	4,1	±	0,3
	Tjänstenäringarna	2,8	±	0,4	3,0	±	0,3
	Övriga	2,6	±	0,9	4,1	±	1,0
	Totalt	2,4	±	0,3	3,4	±	0,2

1) Industrin definieras som branscherna C-E, tjänstenäringarna definieras som branscherna G-O och övriga definieras som branscherna A+B samt F.

2) Värdet till höger om ± anger ett 95%-igt konfidensintervall omkring skattningen

16. Andel nyanställda och avgångna i procent av totalt antal tillsvidareanställda efter storleksklass och utveckling. Privat sektor, 1:a kvartalet 2009

16. Proportion of hires and separations with respect to permanent employees to total number of permanent employees by size of establishment and development. Private sector, 1st quarter of 2009

Storlek/Utveckling ¹	Nyanställda	Avgångna	Andel arbetsställen	Antal tillsvidare anställda
Arbetsställen med färre än 100 anställda				
växande arbetsställen	31,6	1,2	2,8	122 100
krympande arbetsställen	0,8	24,4	3,4	191 500
konstant	0,4	0,4	93,8	1 328 000
totalt	2,7	3,2	100,0	1 641 600
Arbetsställen med 100 anställda eller fler				
växande arbetsställen	5,9	1,6	19,4	177 100
krympande arbetsställen	0,6	6,2	43,5	417 300
konstant	0,6	0,6	37,1	174 000
totalt	1,8	3,9	100,0	768 400
Samtliga arbetsställen				
växande arbetsställen	16,4	1,4	3,0	299 200
krympande arbetsställen	0,7	11,9	3,8	608 900
konstant	0,4	0,4	93,2	1 502 000
totalt	2,4	3,4	100,0	2 410 000

1) Ett växande arbetsställe definieras som ett arbetsställe där de tillsvidare nyanställda överstiger de tillsvidare avgångna i antal. På motsvarande sätt definieras ett krympande arbetsställe som ett arbetsställe där de tillsvidare avgångna överstiger de tillsvidare nyanställda i antal. Konstanta arbetsställen utgör de arbetsställen som redovisade lika många nyanställda som avgångna under mätmånaden.

Fakta om statistiken

Huvudsyftet med den företagsbaserade undersökningen är att med hög precision snabbt indikera förändringar av antalet anställda på detaljerad näringsgrensnivå och regional nivå samt att redovisa företagsanknutna variabler såsom frånvaro och personalomsättning.

Detta omfattar statistiken

Objekt och population

Målobjekt för privat sektor är arbetsställe. Arbetsställe definieras som varje adress, fastighet eller grupp av närliggande fastigheter där företaget bedriver verksamhet. Alla företag har minst ett arbetsställe. Målobjekt för offentlig sektor är juridisk enhet. Rampopulationen utgörs av de arbetsställen inom privat sektor som har någon anställd enligt Företagsdatabasen (FDB). Målpopulationen utgörs av arbetsställen som bedriver verksamhet. Med privat sektor avses enskilda firmor, enkla bolag, handelsbolag, kommanditbolag, samtliga aktiebolag, ekonomiska och ideella föreningar samt stiftelser. Offentligt ägda aktiebolag, affärsverken och Riksbanken förs dessutom hit.

Med offentlig sektor avses kommuner, landsting och statliga myndigheter.

Statistiska mått

Statistiken utgörs av skattade värden på aggregat.

Totaler skattas med

$$\hat{Y}_q = \sum_h \frac{N_h}{m_h} \sum_j^{m_h} w_{hj} y_{hj}^*$$

där

q = redovisningsgrupp, h = stratum, H = antal stratum

N_h = antal objekt i bruttopopulationen

m_h = antal objekt som svarat inklusive objekt som ej tillhör undersökningspopulationen

y_{hj}^* = y_{hj} om objekt j tillhör redovisningsgrupp q , 0 annars

w_{hj} = kalibreringsvikt

Redovisningsgrupper

Skattningarna redovisas för olika gruppindelningar. Dessa definieras av arbetsställets näringsgren, storleksklass och län samt av organisationens sektortillhörighet.

Definitioner och förklaringar

Anställda

Antalet anställda totalt vid mättillfället avser personer (inkl deltids- och visstidsanställda) som var anställda en angiven dag under undersökningsperioden. Som anställda räknas även personer som vid mättillfället inte var i tjänst på grund av arbetstidens förläggning, sjukdom, semester, tjänstledighet eller dylikt. Verksamma ägare i aktiebolag är inkluderade. En anställd som har anställning vid flera olika arbetsställen räknas flera gånger. Om en anställd däremot har flera tjänster inom samma arbetsställe räknas denne bara en gång.

Antalet visstidsanställda vid mättillfället avser personer (såväl heltids- som deltidsanställda) som anställts för viss period eller visst uppdrag. Timavlönade räknas som visstidsanställda om de vid lönekörningen omfattas av någon lönetransaktion. Undantagna är exempelvis personer i arbetspraktik.

Frånvarande

Frånvaron redovisas i privat sektor efter tre frånvaroorsaker:

- a) sjukdom
- b) semester
- c) övrig frånvaro som kan vara semesterlönegrundande- eller ej semesterlönegrundande frånvaro. Hit räknas ledighet med havandeskaps- eller föräldrapenning, ledighet för smittbärare, ledighet för viss utbildning enligt studiestödslagen, facklig utbildning, militär repetitionsutbildning, civilförsvarsutbildning, permittering, kompensationsledighet, militär grundutbildning, semesterpermittering och arbetskonflikt.

Personalomsättning

Personalomsättningsmättet utgör medeltalet av uppgifterna för de månader som ingår i kvartalet. Personer som har haft flera tillfälliga anställningar under månaden räknas endast en gång.

Avgångna: Personer som har lämnat arbetsstället efter uppsägning eller på egen begäran under kvartalet.

Nyanställda: Personer som har anställts vid arbetsstället under kvartalet.

Personalomsättning redovisas dessutom av den årliga registerbaserade arbetsmarknadsstatistiken (RAMS). Det finns skillnader gällande mätperiod, mätobjekt och mätmetod, RAMS använder, till skillnad från KS, år som mätperiod, företag som mätobjekt och register som mätmetod.

Så görs statistiken

Urvalsundersökning

Urvalsramen för privat sektor stratifieras efter variablerna storleksklass och branschtillhörighet. Stratifiering görs enligt näringsgrensindelningen (SNI2007) men redovisning sker enligt gammal näringsgrensindelning. Storleken på urvalet är cirka 18 700 arbetsställen i privat sektor. Samtliga arbetsställen med 100 anställda eller fler ingår i urvalet.

I offentlig sektor är urvalsstorleken ca 650 juridiska enheter. Ramen stratifieras efter sektor och storleksklass. Samtliga kommuner och landsting ingår i undersökningen för offentlig sektor. Statliga organisationer med fler än 300 anställda totalundersöks. Bland resterande juridiska enheter dras ett obundet slumpmässigt urval (OSU) inom respektive stratum. Objekt från urvalsundersökta strata svarar på enkäten en gång per kvartal.

Datainsamling

För de utvalda objekten insamlas uppgifter om de ovan nämnda variablerna under en angiven arbetsdag i mät månaden med hjälp av en postenkät, den angivna arbetsdagen är alltid onsdagen i mitten av mät månaden. En elektronisk blankett för redovisning via Internet erbjuds också som alternativ. Blanketter skickas ut i slutet av redovisningsmånaden. Uppgiftslämnaren har sedan cirka en månad på sig att fylla i enkäten. En skriftlig påminnelse skickas ut till arbetsställen vars enkät inte inkommit på inlämningsdagen. Som en kvalitetshöjande åtgärd infördes 1:a kvartalet 2006 en ny enkät. En mätteknisk genomgång av enkäten gjordes inför fjärde kvartalet 2008, vilket medförde vissa förändringar i enkätens utseende.

Granskning

Granskning sker både manuellt och maskinellt. Granskningskriterier består av relationer mellan svar på olika frågor i enkäten samt jämförelser mot register. Då det behövs kontaktas uppgiftslämnaren per telefon för att utreda tveksamheter.

Statistikens tillförlitlighet

Urval

Urvalsramen skapades ur FDB i augusti och består av arbetsställen/företag som där är registrerade som aktiva.

Ramtäckning

Mellan tidpunkten då urvalsramen upprättas och undersökningsperioderna sker fortlöpande förändringar av företag och arbetsställen. Arbetsställen nybildas, slås samman, delas eller upphör helt. Den dynamiska undersökningspopulationen överensstämmer inte helt med målpopulationen, varför täckningsfel uppstår. Ytterligare en orsak till täckningsfel är eftersläpningen i uppdateringen av urvalsramen. Undertäckningen medför en mindre underskattning i nivåerna av antalet anställda medan påverkan på förändringsskattningarna torde vara liten. För att kompensera för undertäckningen dras ett nytt urval halvårsvis.

Tidpunkten för urvalsdragning sker i augusti avseende kvartal 4 samma år och kvartal 1 påföljande år, och i mars avseende kvartal 2 och 3 samma år. Därmed förändrades tidpunkten för urvalsdragningen med ett kvartal fr.o.m. kvartal 4 2001. Detta kan innebära en viss nivåskillnad i skattningarna p.g.a. ovanstående resonemang om undertäckning.

Övertäckningen inom den privata sektorn uppgick under första kvartalet 2009 till cirka 4,8 procent.

Mätning

Som i alla undersökningar med postenkäter kan felaktiga svar på frågorna förekomma på grund av missförstånd, tidsbrist eller bristande engagemang hos uppgiftslämnaren. En enklare studie har sammanställts avseende första kvartalet 2001.

Bortfall

Inom den privata sektorn uppgick kvartalsbortfallet till 7,9 procent av de utvalda arbetsställena. Motsvarande siffra var 0,3 procent för den offentliga sektorn. I nedanstående tabeller redovisas kvartalsbortfallet ovägt efter storlek och sektor samt storleksvägt.

Ovägt bortfall¹⁾

Antalet anställda (Privat sektor)	Antal	Procent
Urvalsdelen	1483	7,9
Totalundersökta	0	0,0
Totalt	1 483	7,9

Storleksvägt bortfall²⁾

Antalet anställda (Privat sektor)	Antal	Procent
Urvalsdelen	202 749	7,2
Totalundersökta	0	0,0
Totalt	202 749	7,2

2) Antal bortfall där varje objekt tilldelas registervärdet för undersökningsvariabeln "antal anställda". Bortfallet räknas upp stratumvis med respektive urvalssannolikhet.

Bearbetning

Bearbetningsfel uppkommer t.ex. i samband med skanning och granskning. Dessa fel bedöms som små.

Modellantaganden

Användningen av rak uppräkningsmetod för bortfallskompensation bygger på antagandet att bortfallet kan betraktas som helt slumpmässigt. Om detta inte är fallet finns risk för att skattningarna kommer att innehålla skevheter vilket i sin tur bland annat medför att konfidensintervallens trolighetsgrad minskar.

Redovisning av osäkerhetsmått

De redovisade osäkerhetsmåten definieras som: $1,96 * (\text{skattningens medelfel})$

Exempel: I tabell 2 beräknas antalet anställda i tillverkningsindustrin inom den privata sektorn till $616\,825 \pm 4\,892$,

Det 95 procentiga konfidensintervallets undre gräns blir $616\,825 - 4\,892$ och dess övre gräns $616\,825 + 4\,892$.

Bra att veta

Förändringar som kan påverka jämförelser**Ny näringsgrensindelning från och med 1:a kvartalet 2009**

Statistiken redovisas efter standard för svensk näringsgrensindelning (SNI), vilken även är anpassad efter den europeiska standarden. Från och med första kvartalet 2009 har en ny version av denna klassificering, SNI 2007, införts. Omläggningen till den nya näringsgrensindelningen har medfört att antalet redovisningsgrupper har ökat. Tidserier har länkats tillbaka till första kvartalet 2000. Vid jämförelse med tidigare resultat bör detta tas i åtanke. För ett fåtal av redovisningsgrupperna har ett tidseriebrott uppstått. I tabellen notas dessa miss-tänkta redovisningsgrupper.

Från och med tredje kvartalet 2004 har en ny struktur på hjälpinformationen använts. Detta kan medföra en viss nivåskillnad i skattningen. I uppgifterna för jämförelsekvartalet har dock den nya strukturen använts. En mer detaljerad nivå på hjälpinformationen används sedan första kvartalet 2006. Från och med andra kvartalet 2006 används en något annorlunda design av undersökningen, se mer under "Så görs statistiken" avsnittet urvalsundersökning. Från och med andra kvartalet 2008 förändrades designen något kring gränsdragning för totalundersökta strata, samtidigt stratifieras undersökningen efter den nya näringsgrensindelningen.

Spridning

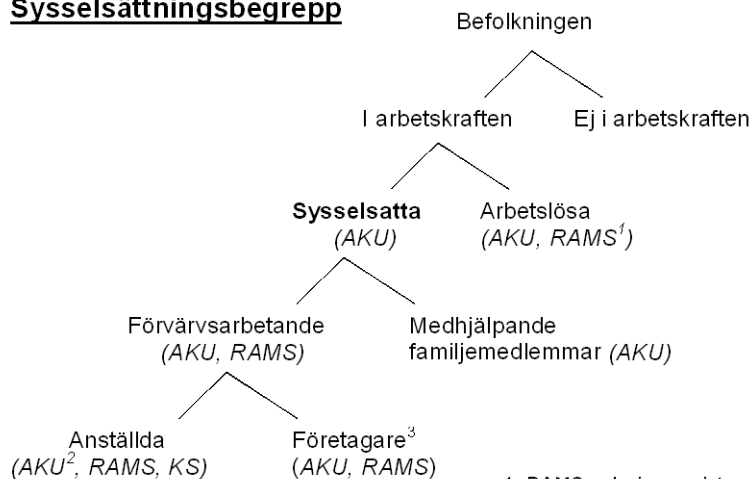
Undersöknings- och publiceringsfrekvensen är kvartalsvis sedan 1989. Fr. o. m. tredje kvartalet år 2000 publiceras även månadstabeller över antalet anställda (se tabell 3) och fr.o.m. fjärde kvartalet 2002 publiceras månadstabeller över personalomsättning (se tabell 16). Dessa tabeller utgick från och med första kvartalet 2006.

Annan statistik

Månatlig sysselsättningsstatistik redovisas för hela arbetsmarknaden i arbetskraftsundersökningarna (AKU). En annan viktig källa är den årliga registerbaserade arbetsmarknadsstatistiken (RAMS). Dessa undersökningar är inte direkt jämförbara med den kortperiodiska sysselsättningsstatistiken (KS), huvudsakligen beroende på skillnader i undersökningsmetod, definitioner och mättidpunkt.

Se nedanstående schema för ytterligare förklaring av sysselsättningsbegrepp enligt nationalräkenskaperna (NR).

Sysselsättningsbegrepp



1. RAMS redovisar registrerad arbetslöshet
2. AKU redovisar även huvudsysslor och bisysslor under kategorin "anställda".
3. "företagare" avser enskilda firmor, handels- och kommanditbolag. Aktiebolagsägare räknas som anställda.

Mer information om statistiken och dess kvalitet ges i en särskild Beskrivning av statistiken på SCB:s webbplats, www.scb.se.

In English

Summary

This report contains employment figures for the entire Swedish economy including both the private and public sectors, for the first quarter of 2009. The public sector is subdivided into the following categories: the governmental sector, the municipal authorities and the county councils. The figures are based on both sample and total surveys depending on the size of the establishment. The target population includes all establishments in the private sector and all organizations in the public sector with at least one employee. Public corporations are included in the private sector. The central bank and public utilities are designated to the private sector.

The total number of employees in the entire labour market is estimated to 4 004 900 persons during the first quarter of 2009.

Standard errors are presented for selected estimates in the tables.

List of tables

Explanation of symbols	10
1. Employment by sector, sex and terms of employment, 1st quarter of 2009	10
2. Number of employees by branch of industry and terms of employment. Private sector 1st quarter of 2009	11
3. Percentage distribution of employees by industry and sex. Private sector, 1st quarter of 2009	12
4. Proportion of temporary employees in relation to total number of employees by industry. Private sector, 1st quarter of 1997 – 1st quarter of 2009	13
5A. Number of employees by sector and county, 1st quarter of 2009	14
5B. Percentage distribution of employees by county and sex, 1st quarter of 2009	15
5C. Employees in private sector by county and industry, 1st quarter of 2009	16
6. Number of employees by size of establishment and industry. Private sector, 1st quarter of 2009	19
7. Index of employment by industry. Private sector, 1st quarter of 2000 – 1st quarter of 2009 (2000:1=100)	21
8. Proportion of absent employees due to sick leave in relation to total number of employees by sector and sex, 1st quarter of 2009	22
9. Proportion of employees absent from work in relation to total number of employees by industry. Private sector, 1st quarter of 2009.	23
10. Proportion of employees absent due to sick leave by county. Private sector, 1st quarter of 2009	23
11. Proportion of absent employees in relation to total number of employees by size of establishment, sex, and reasons for absence. Private sector, 1st quarter of 2009	24
12. Development of employees' absence according to reason. Private sector, 1st quarter of 1997 – 1st quarter of 2009	25
13. Number of hires and separations by sex and terms of employment. Private sector, 1st quarter of 2009	26

14. Proportion of hires and separations of permanent employees in relation to total number of permanent employees by industry. Private sector, 1st quarter of 2009	26
15. Proportion of newly hired and separated permanent employees in relation to total number of permanent employees by size of establishment and industry. Private sector, 1st quarter of 2009	27
16. Proportion of hires and separations with respect to permanent employees to total number of permanent employees by size of establishment and development. Private sector, 1st quarter of 2009	28

List of terms

Anställda	Employees
Avgångna	Separations
Frånvaro	Absenteeism
Frånvaro p,g,a, sjukdom	Sick leave
Kommun	Municipality
Landsting	County council
Län	County
Nyanställda	Hires
Näringsgren/Bransch	Industry
Personalomsättning	Personnel turnover
Privat	Private
Semester	Holiday
Sektor	Sector
Sjukdom	Sickness
SNI	NACE
Stat	Government
Storlek	Size
Sysselsättning	Employment
Tillsvidareanställda	Permanent employees
Visstidsanställda	Temporary employees
Övrig orsak	Other reason